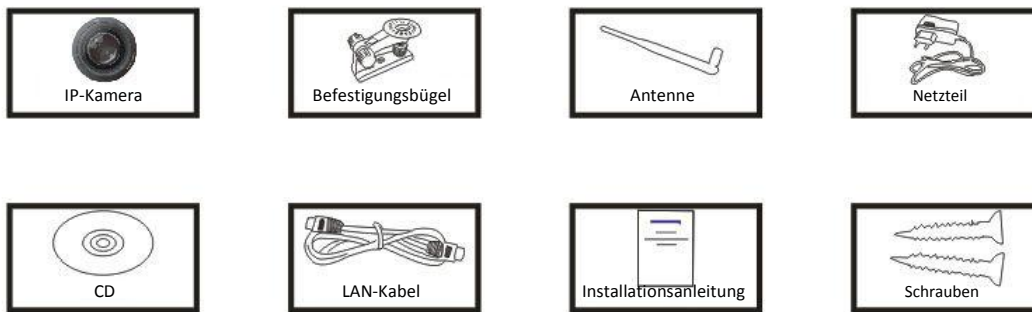



# **Wanscam**

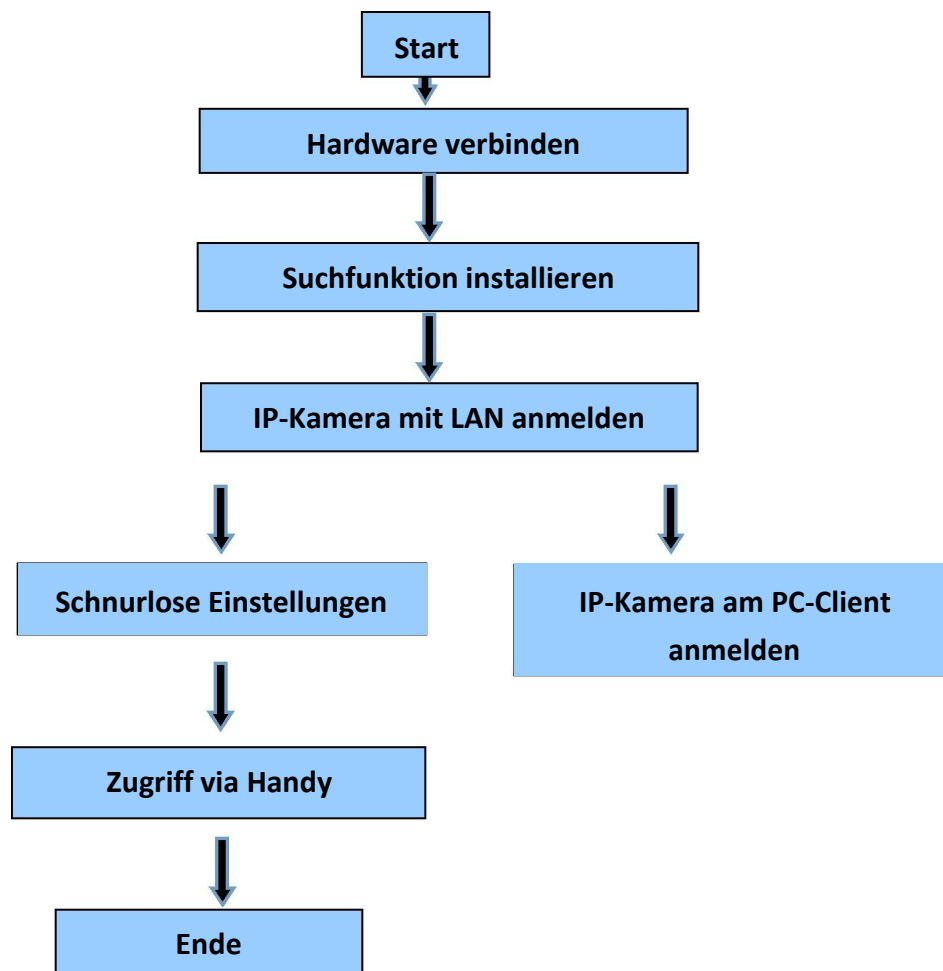
## **HW series IP Camera PC Web User Manual**


## Lieferumfang:

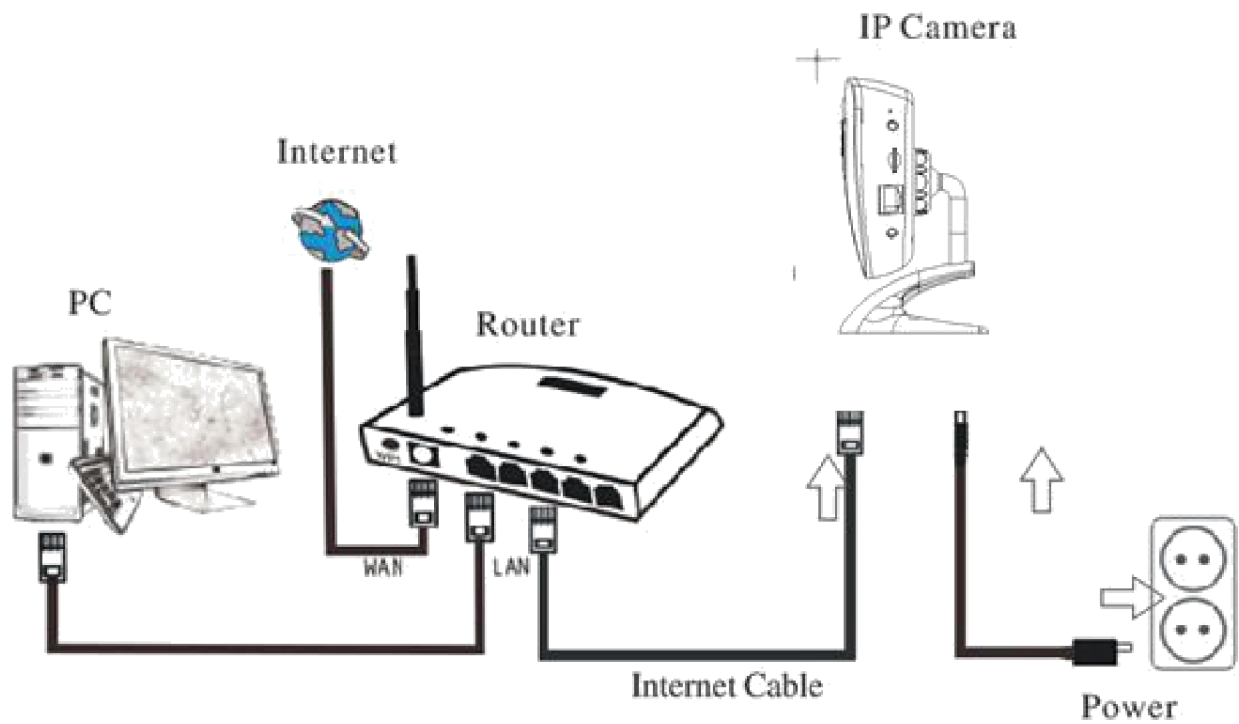
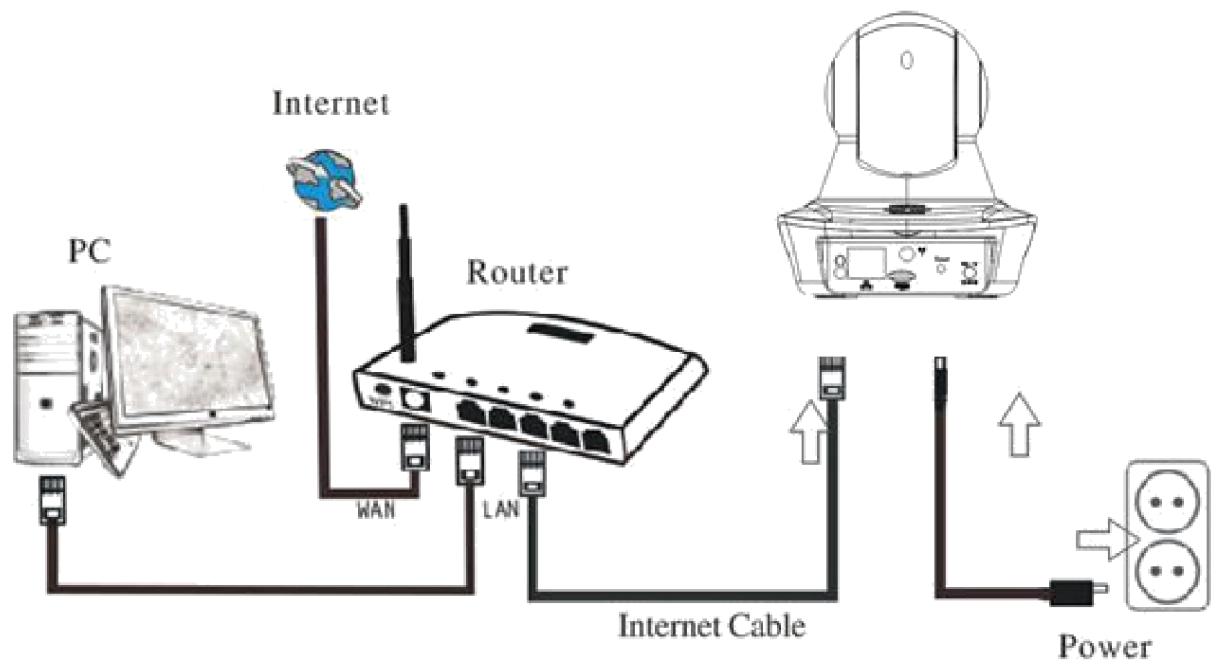


 **Hinweis:** Einige Modelle verfügen nicht über eine separate Antenne.

## Installationsschritte:

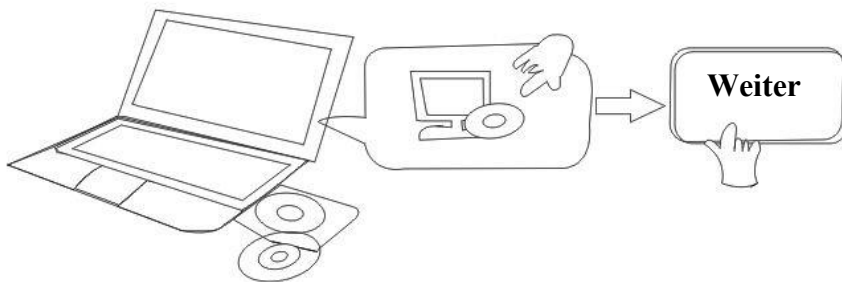


 **Hinweis:** Befolgen Sie bei der erstmaligen Nutzung der IP-Kamera die oben genannten Schritte.



Verbinden Sie die Kamera unter Verwendung des Internetkabels mit dem Router und unter Verwendung des Netzkabels mit der Stromversorgung; siehe obige Abbildung.

# 1. Installation der Suchfunktion




Legen Sie die CD ein und installieren Sie die folgende Software:

1. Öffnen Sie die Datei „Browser view“, Open „HW“ und klicken Sie auf „OCX-Setup“ — „Weiter“ — „Installieren“ — „Fertig“
2. Öffnen Sie die Datei „Search Tool“ und kopieren Sie die „Search Tool“ auf den Desktop, um sie dann zu öffnen.

## 2. IP-Kamera mit LAN anmelden

Starten Sie nach der ordnungsgemäßen Verbindung der Hardware die Suchfunktion; die IP-Adresse der Kamera wird dann automatisch angezeigt.

Enhet	Navn	IP Adresse	P2P ID	System Versjon	UI Versjon	Mac Adresse
J	IPCAM	192.168.1.129:99	WXO-014940-FAFFA	67.2.6.13	9.0.4.72	00-D4-15-10-1D-D5
E	IP Camera	192.168.1.195:80	JWEV-253537-CACBC	V7.1.4.1.13-20151022	E-22.1.720.19	00-E0-F8-02-97-7E
E	IP Camera	192.168.1.115:80	WXH-009660-ADFCF	V6.6.8.1.1-20151113	E200.0.45.20	00-AF-A5-36-C4-90
J	IPCAM	192.168.1.128:99	WXO-000001-FFBFC	67.2.6.13	9.0.4.72	00-D7-15-10-1A-F3
E	IP Camera	192.168.1.187:80	WXH-000001-ABBBC	V7.1.4.1.13-20151104	E41.1.720.19[IP...	00-E0-F8-04-86-02
E	IP Camera	192.168.1.166:80	WXH-000002-BCFEB	V7.1.4.1.13-20151104	E-22.0.720.18	00-95-69-5F-59-CB
J	IPCAM	192.168.1.183:99	WXO-000002-EAEAD	67.2.6.10	9.0.4.72	00-D6-15-04-21-FD
E	demo	192.168.1.252:8082	HWAA-006106-EBAFC	V7.1.4.1.13-20150612	E-21.0.720.15	20-F4-1B-1F-CB-24
E	IP Camera	192.168.1.144:80		V7.1.4.1.13-20151104	E-21.1.720.20	20-F4-1B-1F-C5-1E

 **Hinweis:** Falls die Suchfunktion die Mitteilung „Subnetzmaske stimmt nicht überein“ anzeigt,


klicken Sie auf

IP Match

Doppelklicken Sie auf die IP-Adresse in der Suchfunktion.

In Ihrem Standard-Browser erscheint nachfolgendes Anmeldefenster (**IE Empfohlen**):

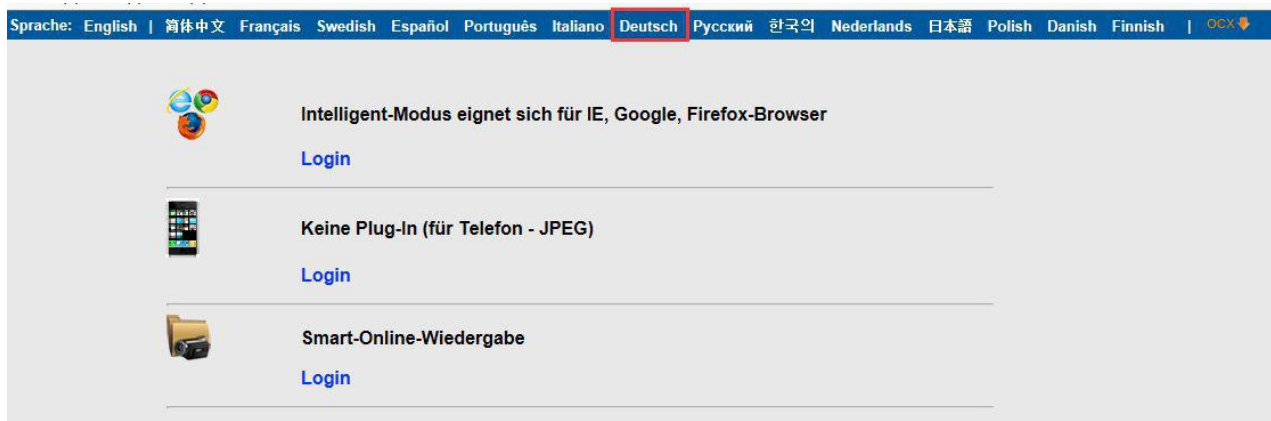



 **Hinweis:** „admin“ ist sowohl der Benutzername als auch das Passwort.


(Aus Sicherheitsgründen ändern Sie bitte später den Benutzernamen und das Passwort des Kontos)

Nach der Eingabe des richtigen Benutzernamens und Passworts erscheint die Anzeige **Login**.

(Es können bis zu 6 Besucher gleichzeitig online sein.)




 **Hinweis:** Falls OCX bereits installiert wurde, können Sie sich direkt anmelden. Falls nicht, installieren Sie bitte OCX.

- A. Klicken Sie auf  zum Herunterladen und Installieren.
- B. Aktualisieren Sie die Webseite und melden Sie sich erneut an; danach erscheint die Anzeige der Kameraübertragung.

## Live-Video




## 3. Schnurlose Einstellung

1. Klicken Sie auf die Taste , um die „schnurlosen“ Einstellungen zu öffnen.
2. Suchen Sie nach den Wi-Fi-Signalen und wählen Sie dann die gewünschte SSID.
3. Vergewissern Sie sich, dass alle Parameter denen des Routers entsprechen, und geben Sie dann das Passwort für das Wi-Fi-Netzwerk ein.
4. Klicken „Überprüfen“, nach 30 Sekunden, es erscheint eine Mitteilung, ob die Wi-Fi-Einstellungen erfolgreich waren.
5. Falls korrekt, kehren Sie zurück und wählen Sie „Übernehmen“; trennen Sie dann das Netzkabel.

Drahtlos-Netzwerk-Einstellung	
Drahtlos aktualisieren	<input checked="" type="radio"/> Ein <input type="radio"/> Aus
SSID	wanscam_241 &nbsp; Suchen &nbsp;
Sicherheitstyp	WPA2-PSK
Verschlüsselungsmethode	AES
Schlüssel	.....
Bestätigen-Taste	.....
Überprüfen Sie die WLAN-Einstellungen	&nbsp; prüfen, &nbsp;
&nbsp; Anwenden &nbsp; Abbrechen	

[Gerät-Information](#)  
[Gerät-Uhr einstellen](#)  
[Video-Einstellung](#)  
[Audioeinstellungen](#)  
[Aufnahmeinstellungen](#)  
[Alarm-Einstellung](#)  
[E-Mail-Service-Einstellung](#)  
[FTP-Service-Einstellung](#)  
[System-Log](#)  
[Network-Einstellung](#)  
**[Drahtlos-Netzwerk-Einstellung](#)**  
[DDNS-Einstellung](#)  
[PTZ-Einstellung](#)  
[mehrere Geräteinstellungen](#)  
[Benutzer-Einstellung](#)  
[Halten](#)  
[ONVIF-Einstellung](#)  
[Bewegungserkennung](#)  
[Timing-Snap](#)  
[Video verdecken](#)  
[Bildparameter](#)  
[Zurück](#)

 **Hinweis:** Falls die Suchfunktion die IP-Adresse der Kamera nicht finden kann, verbinden Sie das Internetkabel erneut, um die Wi-Fi-Einstellungen zu überprüfen.

## Verbindungsstatus des Wi-Fi-Signals überprüfen


Checking WiFi, please wait about 30 seconds.

Connected to WiFi successfully.  
Select "Apply" to save these settings.

close

## 4. Einstellung der Geräteinformationen




- 1) Klicken Sie auf das Icon , um die „Geräteinformationen“ zu öffnen.
- 2) Es werden alle Informationen der IP-Kamera angezeigt.

Gerät-Information		Gerät-Information
Geräte-ID:	IP Camera	Gerät-Uhr einstellen
P2P ID :	WXH-000001-ABBBCC	Video-Einstellung
Netzwerkverbindung:	LAN	Audioeinstellungen
Aktueller Kunde:	0	Aufnahmeeinstellungen
Software-Version:	V7.1.4.1.13-20151104	Alarm-Einstellung
Webware-Version:	E41.1.720.19[IPC-1030]	E-Mail-Service-Einstellung
Mac-Adresse:	00:E0:F8:04:86:02	FTP-Service-Einstellung
IP-Adresse:	192.168.1.187	System-Log
Subnetz-Maske:	255.255.255.0	Network-Einstellung
Gateway:	192.168.1.1	Drahtlos-Network-Einstellung
Primärer DNS:	202.96.134.33	DDNS-Einstellung
DDNS-Status von Manufaktur:	Scheitern	PTZ-Einstellung
DDNS-Status vom Dritten:	Unaktiviert	mehrere Geräteeinstellungen
Startzeit:	2015-11-13 13:42:19	Benutzer-Einstellung
SD-Status:	Karte • Freiraum: 120299MB Gesamtvolumen: 12191SD-Karte blättern... SD-Karte formieren mit FAT32 SD-Karte stoppen	Halten
		ONVIF-Einstellung
		Bewegungserkennung
		Timing-Snap
		Video verdecken
		Bildparameter
		Zurück

## 5. Zeiteinstellungen



- 1) Klicken Sie auf das Icon , um die „Zeit“-Einstellungen aufzurufen.
- 2) Wählen Sie einen NTP-Server aus und klicken Sie dann auf „Übernehmen“
- 3) Wählen Sie die gewünschte Zeit aus und klicken Sie dann zum Aktivieren auf „Übernehmen“




Zeit-Einstellung	
Datum und Zeit der Anlage	2015-11-13 18:07:09
Sever von Network-Zeit	<input checked="" type="checkbox"/>
NTP-Server	time.windows.com
Intervall	01 Stunden
Zeitzone	(GMT+08:00) Peking, Singapur, Taipei

Gerät-Information  
**Gerät-Uhr einstellen**  
Video-Einstellung  
Audioeinstellungen  
Aufnahmeeinstellungen  
Alarm-Einstellung  
E-Mail-Service-Einstellung  
FTP-Service-Einstellung  
System-Log  
Network-Einstellung  
Drahtlos-Network-Einstellung  
DDNS-Einstellung  
PTZ-Einstellung  
mehrere Geräteeinstellungen  
Benutzer-Einstellung  
Halten  
ONVIF-Einstellung  
Bewegungserkennung  
Timing-Snap  
Video verdecken  
Bildparameter  
Zurück

## 6. Aufnahmeeinstellungen

### 6.1 Aufzeichnung auf TF-Karte





- 1) Klicken Sie auf das Icon , um die „Aufnahme“-Einstellungen aufzurufen.
- 2) Wählen Sie „Ein“
- 3) Wählen Sie zwischen „Erste Übertragung“ und „Zweite Übertragung“
- 4) Wählen Sie den Zeitplan für die Aufnahme aus
- 5) Klicken Sie auf „Übernehmen“

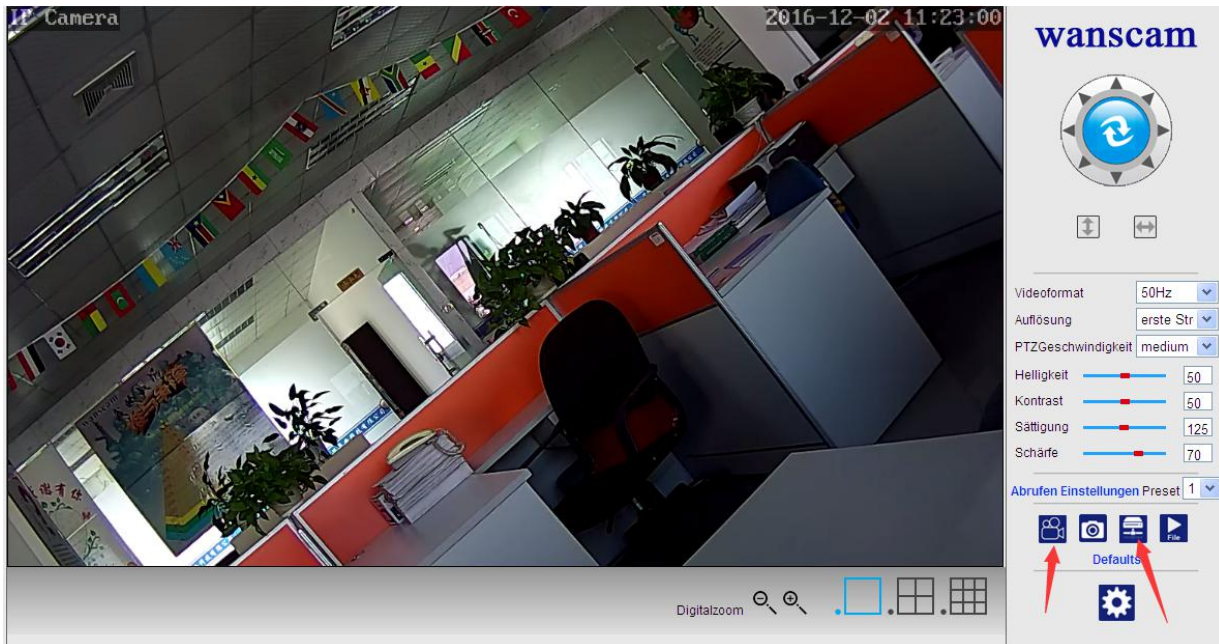
Aufnahmeeinstellungen																																																																																																																																																																																																									
Ob Aufnahme öffnen:	<input type="radio"/> Ein <input checked="" type="radio"/> Aus																																																																																																																																																																																																								
Strömung:	zweite Strömung																																																																																																																																																																																																								
<table border="1"> <thead> <tr> <th></th> <th>0</th><th>1</th><th>2</th><th>3</th><th>4</th><th>5</th><th>6</th><th>7</th><th>8</th><th>9</th><th>10</th><th>11</th><th>12</th><th>13</th><th>14</th><th>15</th><th>16</th><th>17</th><th>18</th><th>19</th><th>20</th><th>21</th><th>22</th><th>23</th> </tr> </thead> <tbody> <tr><td>Sonntag</td><td></td><td></td><td></td><td></td><td></td><td></td><td></td><td></td><td></td><td></td><td></td><td></td><td></td><td></td><td></td><td></td><td></td><td></td><td></td><td></td><td></td><td></td><td></td><td></td></tr> <tr><td>Montag</td><td></td><td></td><td></td><td></td><td></td><td></td><td></td><td></td><td></td><td></td><td></td><td></td><td></td><td></td><td></td><td></td><td></td><td></td><td></td><td></td><td></td><td></td><td></td><td></td></tr> <tr><td>Dienstag</td><td></td><td></td><td></td><td></td><td></td><td></td><td></td><td></td><td></td><td></td><td></td><td></td><td></td><td></td><td></td><td></td><td></td><td></td><td></td><td></td><td></td><td></td><td></td><td></td></tr> <tr><td>Mittwoch</td><td></td><td></td><td></td><td></td><td></td><td></td><td></td><td></td><td></td><td></td><td></td><td></td><td></td><td></td><td></td><td></td><td></td><td></td><td></td><td></td><td></td><td></td><td></td><td></td></tr> <tr><td>Donnerstag</td><td></td><td></td><td></td><td></td><td></td><td></td><td></td><td></td><td></td><td></td><td></td><td></td><td></td><td></td><td></td><td></td><td></td><td></td><td></td><td></td><td></td><td></td><td></td><td></td></tr> <tr><td>Freitag</td><td></td><td></td><td></td><td></td><td></td><td></td><td></td><td></td><td></td><td></td><td></td><td></td><td></td><td></td><td></td><td></td><td></td><td></td><td></td><td></td><td></td><td></td><td></td><td></td></tr> <tr><td>Samstag</td><td></td><td></td><td></td><td></td><td></td><td></td><td></td><td></td><td></td><td></td><td></td><td></td><td></td><td></td><td></td><td></td><td></td><td></td><td></td><td></td><td></td><td></td><td></td><td></td></tr> </tbody> </table>			0	1	2	3	4	5	6	7	8	9	10	11	12	13	14	15	16	17	18	19	20	21	22	23	Sonntag																									Montag																									Dienstag																									Mittwoch																									Donnerstag																									Freitag																									Samstag																								
	0	1	2	3	4	5	6	7	8	9	10	11	12	13	14	15	16	17	18	19	20	21	22	23																																																																																																																																																																																	
Sonntag																																																																																																																																																																																																									
Montag																																																																																																																																																																																																									
Dienstag																																																																																																																																																																																																									
Mittwoch																																																																																																																																																																																																									
Donnerstag																																																																																																																																																																																																									
Freitag																																																																																																																																																																																																									
Samstag																																																																																																																																																																																																									

Gerät-Information  
Gerät-Uhr einstellen  
Video-Einstellung  
Audioeinstellungen  
**Aufnahmeeinstellungen**  
Alarm-Einstellung  
E-Mail-Service-Einstellung  
FTP-Service-Einstellung  
System-Log  
Network-Einstellung  
Drahtlos-Network-Einstellung  
DDNS-Einstellung  
PTZ-Einstellung  
mehrere Geräteeinstellungen  
Benutzer-Einstellung  
Halten  
ONVIF-Einstellung  
Bewegungserkennung  
Timing-Snap  
Video verdecken  
Bildparameter  
Zurück



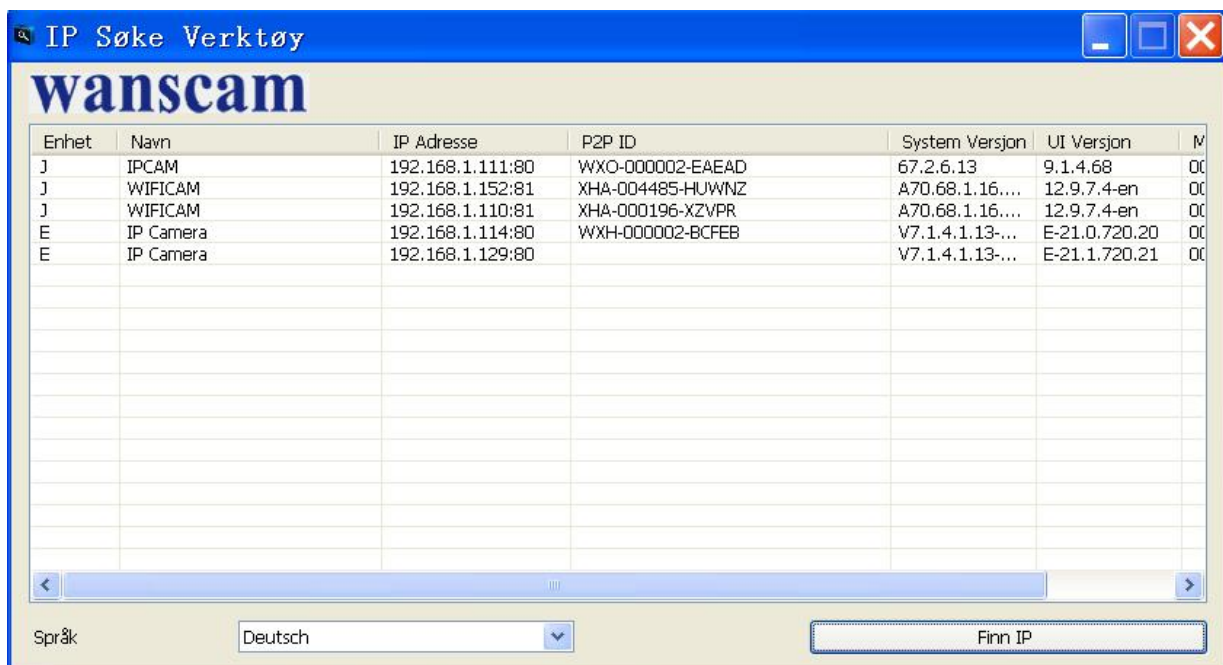
## 6.2 Aufzeichnung auf Computer-Festplatte

- 1) Hauptanzeige am Gerät; siehe nachfolgende Abbildung;
- 2) Klicken Sie auf  und wählen Sie den Aufnahmepfad;
- 3) Klicken Sie auf , um die Aufzeichnung zu starten.

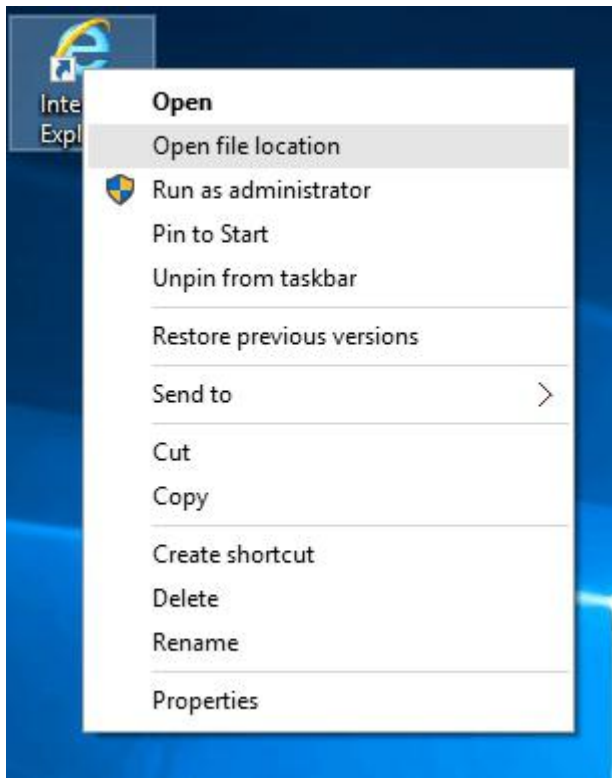


**Hinweis:** Falls Sie den Aufnahmepfad nicht ändern können, folgen Sie bitte den nachfolgenden Schritten:

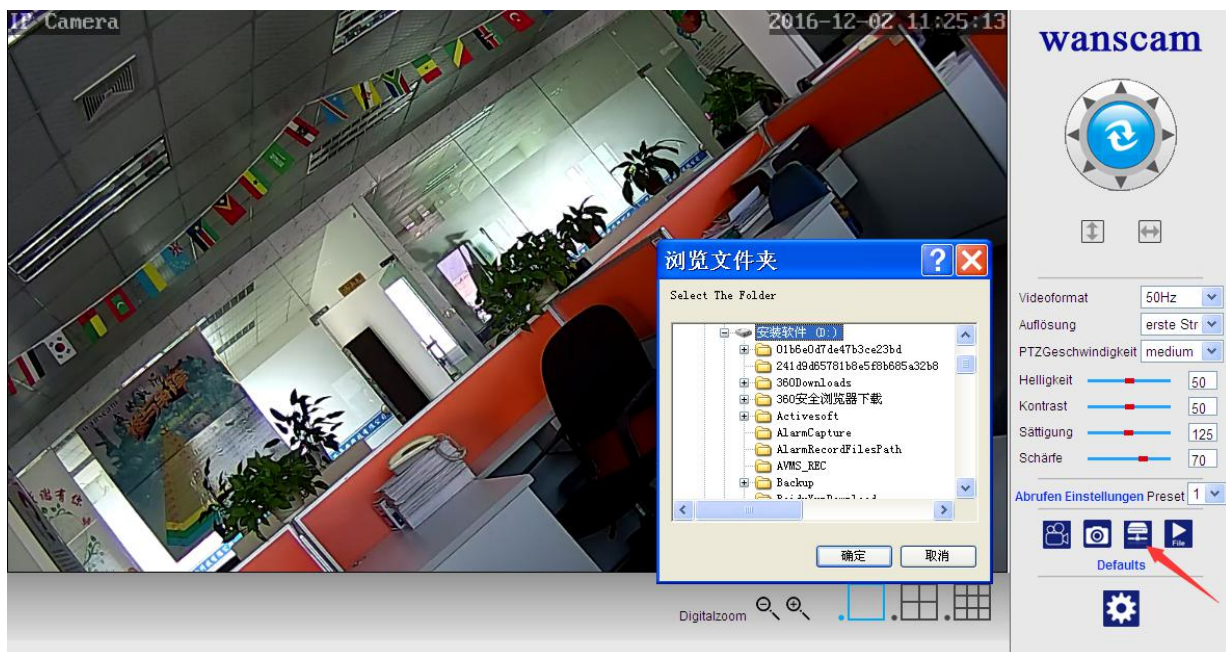
Öffnen Sie zunächst die Suchfunktion, suchen Sie die IP-Adresse der Kamera und kopieren Sie diese:



Starten Sie dann als Administrator den IE-Browser:



Fügen Sie schließlich die IP-Adresse in den IE-Browser ein und klicken Sie auf „Enter“, um den Videopfad wie nachfolgend dargestellt zu ändern:



## 7. Alarmeinstellungen & Bewegungsmeldung

- 1) Aktivieren Sie zunächst die „Bewegungsmeldung“ und wählen Sie den zu überwachenden Displaybereich aus (Sie können den Bereich je nach Bedarf ändern).



Camera

2016-12-02 11:28:01

Bewegungserkennung

Gerät-Information

Gerät-Uhr einstellen

Video-Einstellung

Audioeinstellungen

Aufnahmeeinstellungen

Alarm-Einstellung

E-Mail-Service-Einstellung

FTP-Service-Einstellung

System-Log

Network-Einstellung

Drahtlos-Network-Einstellung

DDNS-Einstellung

PTZ-Einstellung

mehrere Geräteeinstellungen

Benutzer-Einstellung

Halten

ONVIF-Einstellung

Bewegungserkennung

Timing-Snap

Video verdecken

Bildparameter

Zurück

<input checked="" type="checkbox"/> Fenster1	<input checked="" type="checkbox"/> Fenster2	<input checked="" type="checkbox"/> Fenster3	<input checked="" type="checkbox"/> Fenster4
Empfindlichkeit:	Empfindlichkeit:	Empfindlichkeit:	Empfindlichkeit:
<div style="width: 100%; height: 10px; background: linear-gradient(to right, red, blue);"></div>	<div style="width: 100%; height: 10px; background: linear-gradient(to right, red, blue);"></div>	<div style="width: 100%; height: 10px; background: linear-gradient(to right, red, blue);"></div>	<div style="width: 100%; height: 10px; background: linear-gradient(to right, red, blue);"></div>
50	50	50	50

&nbsp; Anwenden &nbsp;

- 2) Sie können einen „Alarm-Klingelton“ und Zeitplan auswählen; klicken Sie dann auf „Übernehmen“.
- Falls in dem konfigurierten Displaybereich eine Bewegung erkannt wird, ertönt der Alarm (Modelle ohne Audiofunktion verfügen nicht über die Benachrichtigung per Klingelton).

Camera

2016-12-02 11:28:01

Alarm-Verbindung

Verbindung-Einstellung
☐ E-Mail-Alarm und senden mit Bild

☐ Bild speichern auf dem FTP-Server
☐ Video speichern auf dem FTP-Server

☐ Relaisausgang
5 Sek

☐ Bild speichern auf der SD-Karte
☐ Video speichern auf SD-Karte

☐ Nachdem der Alarm die Sirene ausgelöst
☐ Verbindung-Voreinstellung

1

Blätter der Bilderfassung
1

Alarmzeit
Allwahl-Liste
Liste löschen

	0	1	2	3	4	5	6	7	8	9	10	11	12	13	14	15	16	17	18	19	20	21	22	23
Sonntag																								
Montag																								
Dienstag																								
Mittwoch																								
Donnerstag																								
Freitag																								
Samstag																								

Gerät-Information

Gerät-Uhr einstellen

Video-Einstellung

Audioeinstellungen

Aufnahmeeinstellungen

Alarm-Einstellung

E-Mail-Service-Einstellung

FTP-Service-Einstellung

System-Log

Network-Einstellung

Drahtlos-Network-Einstellung

DDNS-Einstellung

PTZ-Einstellung

mehrere Geräteeinstellungen

Benutzer-Einstellung

Halten

ONVIF-Einstellung

Bewegungserkennung

Timing-Snap

Video verdecken

Bildparameter

Zurück

&nbsp; Anwenden &nbsp;
Abbrechen

## 8. Alarmbenachrichtigung & E-Mail, FTP

- 1) Die Konfigurationsanzeige der E-Mail dient als Vorbereitung der Alarmfunktion. Sobald die Kamera aufgrund einer Bewegungsmeldung ausgelöst wird, erhalten Sie eine E-Mail mit Fotos. Voraussetzung dafür ist, dass der Setup richtig durchgeführt und der Dienst getestet wurde. Hier ein Beispiel zur Konfiguration eines Gmail-Kontos:

E-Mail-Einstellungen	
SMTP-Servernamen:	smtp.gmail.com Port 465
Sichere Verbindung	SSL
Authentifizierung	<input checked="" type="radio"/> Ein <input type="radio"/> Aus
Benutzername	xxxx@gmail.com
Passwort	*****
Empfänger-Adresse	xxxx@gmail.com
Adresse von Absender	xxxx@gmail.com
Betreff	test
Nachricht	<div></div> (Die maximale Länge beträgt 127)
E-Mail-Einstellungen Prüfen	<div>Test</div> Bitte klicken Sie auf die Anwenden-Taste, und dann testen.

&nbsp; Anwenden &nbsp;

Abbrechen

Gerät-Information

Gerät-Uhr einstellen

Video-Einstellung

Audioeinstellungen

Aufnahmeeinstellungen

Alarm-Einstellung

**E-Mail-Service-Einstellung**

FTP-Service-Einstellung

System-Log

Network-Einstellung

Drahtlos-Network-Einstellung

DDNS-Einstellung

PTZ-Einstellung

mehrere

Geräteeinstellungen

Benutzer-Einstellung

Halten

ONVIF-Einstellung

Bewegungserkennung

Timing-Snap

Video verdecken

Bildparameter

Zurück

**Hinweis:** Diese Funktion ist nur verfügbar, sofern die IP-Kamera mit dem Netzwerk verbunden ist. Falls Sie Gmail verwenden, müssen Sie 465 als Port und TLS als SSL einstellen. Das wichtigste ist jedoch, dass Sie überprüfen, ob Ihr E-Mail-Client SMTP aktiviert hat.

- 2) Ein FTP-Dienst ist Voraussetzung für die Alarmfunktion. Sobald die Kamera aufgrund einer Bewegungsmeldung ausgelöst wird, erhalten Sie eine E-Mail mit Fotos. Voraussetzung dafür ist, dass Sie den E-Mail-Dienst richtig konfiguriert und dessen Funktionsweise getestet haben. Zum Beispiel:

FTP-Service-Einstellung	
Server	192.168.1.254
Port	21
Benutzername	admin
Passwort	••••••••
Passiv-Modus	<input checked="" type="radio"/> Ein <input type="radio"/> Aus
Path	/
FTP-Einstellungen Prüfen	<div>Test</div> <div>Bitte klicken Sie auf die Anwenden-Taste, und dann testen.</div>

&nbsp; Anwenden &nbsp;

Abbrechen

Gerät-Information

Gerät-Uhr einstellen

Video-Einstellung

Audioeinstellungen

Aufnahme-einstellungen

Alarm-Einstellung

E-Mail-Service-Einstellung

**FTP-Service-Einstellung**

System-Log

Network-Einstellung

Drahtlos-Network-Einstellung

DDNS-Einstellung

PTZ-Einstellung

mehrere Geräteeinstellungen

Benutzer-Einstellung

Halten

ONVIF-Einstellung

Bewegungserkennung

Timing-Snap

Video verdecken

Bildparameter

Zurück

3) Alarmeinstellungen; bitte geben Sie die gleichen Einstellungen wie in der nachfolgenden Abbildung dargestellt ein

Alarm-Verbindung																																																																																																																																																																																																									
Verbindung-Einstellung	<input type="checkbox"/> E-Mail-Alarm und senden mit Bild																																																																																																																																																																																																								
	<input type="checkbox"/> Bild speichern auf dem FTP-Server																																																																																																																																																																																																								
	<input type="checkbox"/> Video speichern auf dem FTP-Server																																																																																																																																																																																																								
	<input type="checkbox"/> Relaisausgang <div>5 Sek</div>																																																																																																																																																																																																								
	<input type="checkbox"/> Bild speichern auf der SD-Karte																																																																																																																																																																																																								
	<input type="checkbox"/> Video speichern auf SD-Karte																																																																																																																																																																																																								
	<input type="checkbox"/> Nachdem der Alarm die Sirene ausgelöst																																																																																																																																																																																																								
	<input type="checkbox"/> Verbindung-Voreinstellung <div>1</div>																																																																																																																																																																																																								
Blätter der Bilderfassung	<div>1</div>																																																																																																																																																																																																								
Alarmzeit	<div>Allwahl-Liste</div> <div>Liste löschen</div>																																																																																																																																																																																																								
	<table border="1"> <thead> <tr> <th></th> <th>0</th><th>1</th><th>2</th><th>3</th><th>4</th><th>5</th><th>6</th><th>7</th><th>8</th><th>9</th><th>10</th><th>11</th><th>12</th><th>13</th><th>14</th><th>15</th><th>16</th><th>17</th><th>18</th><th>19</th><th>20</th><th>21</th><th>22</th><th>23</th> </tr> </thead> <tbody> <tr><td>Sonntag</td><td></td><td></td><td></td><td></td><td></td><td></td><td></td><td></td><td></td><td></td><td></td><td></td><td></td><td></td><td></td><td></td><td></td><td></td><td></td><td></td><td></td><td></td><td></td><td></td></tr> <tr><td>Montag</td><td></td><td></td><td></td><td></td><td></td><td></td><td></td><td></td><td></td><td></td><td></td><td></td><td></td><td></td><td></td><td></td><td></td><td></td><td></td><td></td><td></td><td></td><td></td><td></td></tr> <tr><td>Dienstag</td><td></td><td></td><td></td><td></td><td></td><td></td><td></td><td></td><td></td><td></td><td></td><td></td><td></td><td></td><td></td><td></td><td></td><td></td><td></td><td></td><td></td><td></td><td></td><td></td></tr> <tr><td>Mittwoch</td><td></td><td></td><td></td><td></td><td></td><td></td><td></td><td></td><td></td><td></td><td></td><td></td><td></td><td></td><td></td><td></td><td></td><td></td><td></td><td></td><td></td><td></td><td></td><td></td></tr> <tr><td>Donnerstag</td><td></td><td></td><td></td><td></td><td></td><td></td><td></td><td></td><td></td><td></td><td></td><td></td><td></td><td></td><td></td><td></td><td></td><td></td><td></td><td></td><td></td><td></td><td></td><td></td></tr> <tr><td>Freitag</td><td></td><td></td><td></td><td></td><td></td><td></td><td></td><td></td><td></td><td></td><td></td><td></td><td></td><td></td><td></td><td></td><td></td><td></td><td></td><td></td><td></td><td></td><td></td><td></td></tr> <tr><td>Samstag</td><td></td><td></td><td></td><td></td><td></td><td></td><td></td><td></td><td></td><td></td><td></td><td></td><td></td><td></td><td></td><td></td><td></td><td></td><td></td><td></td><td></td><td></td><td></td><td></td></tr> </tbody> </table>		0	1	2	3	4	5	6	7	8	9	10	11	12	13	14	15	16	17	18	19	20	21	22	23	Sonntag																									Montag																									Dienstag																									Mittwoch																									Donnerstag																									Freitag																									Samstag																								
	0	1	2	3	4	5	6	7	8	9	10	11	12	13	14	15	16	17	18	19	20	21	22	23																																																																																																																																																																																	
Sonntag																																																																																																																																																																																																									
Montag																																																																																																																																																																																																									
Dienstag																																																																																																																																																																																																									
Mittwoch																																																																																																																																																																																																									
Donnerstag																																																																																																																																																																																																									
Freitag																																																																																																																																																																																																									
Samstag																																																																																																																																																																																																									

&nbsp; Anwenden &nbsp;

Abbrechen

Gerät-Information

Gerät-Uhr einstellen

Video-Einstellung

Audioeinstellungen

Aufnahme-einstellungen

**Alarm-Einstellung**

E-Mail-Service-Einstellung

FTP-Service-Einstellung

System-Log

Network-Einstellung

Drahtlos-Network-Einstellung

DDNS-Einstellung

PTZ-Einstellung

mehrere Geräteeinstellungen

Benutzer-Einstellung

Halten

ONVIF-Einstellung

Bewegungserkennung

Timing-Snap

Video verdecken

Bildparameter

Zurück

## 9. Systemlog & Netzwerkeinstellung

1). Das Systemlog dient dem Administrator zur Überwachung des Systembetriebs.

```
[2015_11_13 18:29:43] user(admin) login for live stream.
[2015_11_13 18:29:48] user(admin) logout from live stream.
[2015_11_13 18:30:01] user(admin) login for live stream.
[2015_11_13 18:30:04] user(admin) logout from live stream.
[2015_11_13 18:30:06] user(admin) login for live stream.
[2015_11_13 18:30:08] user(admin) logout from live stream.
[2015_11_13 18:30:16] user(admin) login for live stream.
[2015_11_13 18:30:18] user(admin) logout from live stream.
```

Protokoll löschen aktualisieren

- Gerät-Information
- Gerät-Uhr einstellen
- Video-Einstellung
- Audioeinstellungen
- Aufnahmeinstellungen
- Alarm-Einstellung
- E-Mail-Service-Einstellung
- FTP-Service-Einstellung
- System-Log**
- Network-Einstellung
- Drahtlos-Network-Einstellung
- DDNS-Einstellung
- PTZ-Einstellung
- mehrere Geräteeinstellungen
- Benutzer-Einstellung
- Halten
- ONVIF-Einstellung
- Bewegungserkennung
- Timing-Snap
- Video verdecken
- Bildparameter
- Zurück


2). Unter „Netzwerkeinstellungen“ können Sie die IP-Adresse, das Gateway und die Port-Nummer ändern.

LAN-Einstellungen	
IP bekommen	Manuelle IP-Einstellung
IP-Adresse	192.168.1.252
Subnetz-Maske	255.255.255.0
Gateway	192.168.1.1
DNS-Einstellung	Manuell DNS
Primärer DNS	202.96.134.33
sekundär DNS	202.96.128.86
HTTP-Port	8082 (80 oder 1024 ~ 49.151)
RTSP-Port	554 (554 oder 1024 ~ 49.151)
Rtmp	1935
RTSP-Permission-Check	<input checked="" type="radio"/> Ein <input type="radio"/> Aus (Hinweis: Nach der Einstellung, das Gerät neu starten)

&nbsp; &nbsp; &nbsp; Anwenden &nbsp; &nbsp; &nbsp; Abbrechen

- Gerät-Information
- Gerät-Uhr einstellen
- Video-Einstellung
- Audioeinstellungen
- Aufnahmeinstellungen
- Alarm-Einstellung
- E-Mail-Service-Einstellung
- FTP-Service-Einstellung
- System-Log
- Network-Einstellung**
- Drahtlos-Network-Einstellung
- DDNS-Einstellung
- PTZ-Einstellung
- mehrere Geräteeinstellungen
- Benutzer-Einstellung
- Halten
- ONVIF-Einstellung
- Bewegungserkennung
- Timing-Snap
- Video verdecken
- Bildparameter
- Zurück

## 10. DDNS-Einstellungen

- 1) Klicken Sie auf das Icon  und wählen Sie dann „Einstellungen DDNS-Dienst“.



- 2) Wählen Sie den DDNS-Server aus, und geben Sie dann den DDNS-Benutzernamen und dessen Passwort ein.
- 3) Nach dem Absenden und Aktualisieren erscheint als DDNS-Status die Anzeige „DDNS erfolgreich“.

DDNS	
DDNS-Einstellung	<input checked="" type="radio"/> Ein <input type="radio"/> Aus
Server-Adresse	<input type="text" value="ipcpnp.com"/>
Server-Port	<input type="text" value="80"/>
Benutzername	<input type="text" value="ip1233"/>
Passwort	<input type="password" value="****"/>
DDNS vom Dritten	<input checked="" type="radio"/> Ein <input type="radio"/> Aus
Anbieter	<input type="text" value="Dyndns.org"/>
Benutzername	<input type="text" value="myuserid"/>
Passwort	<input type="password" value="*****"/>
Domain	<input type="text" value="mydomain.dyndns.org"/>

[Gerät-Information](#)  
[Gerät-Uhr einstellen](#)  
[Video-Einstellung](#)  
[Audioeinstellungen](#)  
[Aufnahmeinstellungen](#)  
[Alarm-Einstellung](#)  
[E-Mail-Service-Einstellung](#)  
[FTP-Service-Einstellung](#)  
[System-Log](#)  
[Network-Einstellung](#)  
[Drahtlos-Network-Einstellung](#)  
[DDNS-Einstellung](#)  
[PTZ-Einstellung](#)  
[mehrere Geräteinstellungen](#)  
[Benutzer-Einstellung](#)  
[Halten](#)  
[ONVIF-Einstellung](#)  
[Bewegungserkennung](#)  
[Timing-Snap](#)  
[Video verdecken](#)  
[Bildparameter](#)  
[Zurück](#)

## 11. PTZ-Einstellungen & Benutzereinstellungen

- 1). Hier können Sie einige PTZ-Optionen konfigurieren.

PTZ-Einstellung	
Kreuzfahrt-Runde	<input type="text" value="1"/> (1-50)
PTZ Geschwindigkeit	<input type="text" value="medium"/>
bei der Selbst-Prüfung	<input type="radio"/> Ein <input checked="" type="radio"/> Aus
bei PTZ-Bewegung Alarm schließen	<input checked="" type="radio"/> Ein <input type="radio"/> Aus

[Gerät-Information](#)  
[Gerät-Uhr einstellen](#)  
[Video-Einstellung](#)  
[Audioeinstellungen](#)  
[Aufnahmeinstellungen](#)  
[Alarm-Einstellung](#)  
[E-Mail-Service-Einstellung](#)  
[FTP-Service-Einstellung](#)  
[System-Log](#)  
[Network-Einstellung](#)  
[Drahtlos-Network-Einstellung](#)  
[DDNS-Einstellung](#)  
[PTZ-Einstellung](#)  
[mehrere Geräteinstellungen](#)  
[Benutzer-Einstellung](#)  
[Halten](#)  
[ONVIF-Einstellung](#)  
[Bewegungserkennung](#)  
[Timing-Snap](#)  
[Video verdecken](#)  
[Bildparameter](#)  
[Zurück](#)

## 2). Änderung des Benutzerpassworts

Benutzer-Einstellung			
Zuständigkeitsbereich	Benutzername	Passwort	Passwort erneut eingeben
admin	<input type="text" value="admin"/>	<input type="password" value="....."/>	<input type="password" value="....."/>
user	<input type="text" value="user"/>	<input type="password" value="...."/>	<input type="password" value="...."/>
guest	<input type="text" value="guest"/>	<input type="password" value="....."/>	<input type="password" value="....."/>

[Gerät-Information](#)  
[Gerät-Uhr einstellen](#)  
[Video-Einstellung](#)  
[Audioeinstellungen](#)  
[Aufnahmeeinstellungen](#)  
[Alarm-Einstellung](#)  
[E-Mail-Service-Einstellung](#)  
[FTP-Service-Einstellung](#)  
[System-Log](#)  
[Network-Einstellung](#)  
[Drahtlos-Network-Einstellung](#)  
[DDNS-Einstellung](#)  
[PTZ-Einstellung](#)  
[mehrere Geräteeinstellungen](#)  
[Benutzer-Einstellung](#)  
[Halten](#)  
[ONVIF-Einstellung](#)  
[Bewegungserkennung](#)  
[Timing-Snap](#)  
[Video verdecken](#)  
[Bildparameter](#)  
[Zurück](#)

## 12. Mehrere Einstellungen

- 1) Aktualisieren Sie das Gerät in der LAN-Suche; Sie finden dann andere Kameras, die mit dem gleichen LAN verbunden sind.
- 2) Klicken Sie auf [zweiten Straßenausstattung](#).
- 3) Klicken Sie auf die gewünschte Kamera, um diese als 2. Gerät hinzuzufügen. Geben Sie dann Benutzername und Passwort ein.
- 4) Klicken Sie auf „Übernehmen“
- 5) Sie können unter Mehrere Einstellungen bis zu 9 Kameras hinzufügen.

mehrere Parameter-Einstellungen

Lokal-Network

IP Camera(192.168.1.195)  
IP Camera(192.168.1.166)  
SINEOJI(192.168.1.164)  
**IP Camera(192.168.1.181)**  
IP Camera(192.168.1.187)  
IP Camera(192.168.1.252)  
IP Camera(192.168.1.139)

aktualisieren

erste Straßenausstattung

dieses Gerät

zweiten Straßenausstattung

kein

dritten Straßenausstattung

kein

vierte Straßenausstattung

kein

fünfte Straßenausstattung

kein

sechste Straßenausstattung

kein

siebte Straßenausstattung

kein

achte Straßenausstattung

kein

neunte Straßenausstattung

kein

&nbsp; Anwenden &nbsp;

Abbrechen

Gerät-Information

Gerät-Uhr einstellen

Video-Einstellung

Audioeinstellungen

Aufnahmeeinstellungen

Alarm-Einstellung

E-Mail-Service-Einstellung

FTP-Service-Einstellung

System-Log

Network-Einstellung

Drahtlos-Network-Einstellung

DDNS-Eingstellung

PTZ-Einstellung

**mehrere  
Geräteeinstellungen**

Benutzer-Einstellung

Halten

ONVIF-Einstellung

Bewegungserkennung

Timing-Snap

Video verdecken

Bildparameter

Zrück

## 13. Wartung & ONVIF

- 1) Diese Option ermöglicht Ihnen, die Kamera auf die Werkseinstellungen zurückzusetzen und die Firmware zu aktualisieren.

Initialisieren	
Reboot	<input type="button" value="Neustart"/>
Werkseinstellung	<input type="button" value="Werkseinstellungen wiederherstellen"/>
Aktualisierung	<input type="button" value="Aktualisieren..."/> <input type="button" value="OK"/>

- Gerät-Information
- Gerät-Uhr einstellen
- Video-Einstellung
- Audioeinstellungen
- Aufnahme-einstellungen
- Alarm-Einstellung
- E-Mail-Service-Einstellung
- FTP-Service-Einstellung
- System-Log
- Network-Einstellung
- Drahtlos-Network-Einstellung
- DDNS-Einstellung
- PTZ-Einstellung
- mehrere Geräteeinstellungen
- Benutzer-Einstellung
- Halten**
- ONVIF-Einstellung
- Bewegungserkennung
- Timing-Snap
- Video verdecken
- Bildparameter
- Zurück

### 2) ONVIF-Support

ONVIF-Einstellung	
onvif:	<input checked="" type="radio"/> Ein <input type="radio"/> Aus
Port:	<input type="text" value="8080"/>
Zuständigkeitsbereich:	<input type="radio"/> Überprüfen <input checked="" type="radio"/> nicht prüfen
Zeitzoneinstellungen:	<input checked="" type="radio"/> Erlauben <input type="radio"/> Verbieten
Bildeinstellungen:	<input type="radio"/> Erlauben <input checked="" type="radio"/> Verbieten

- Gerät-Information
- Gerät-Uhr einstellen
- Video-Einstellung
- Audioeinstellungen
- Aufnahme-einstellungen
- Alarm-Einstellung
- E-Mail-Service-Einstellung
- FTP-Service-Einstellung
- System-Log
- Network-Einstellung
- Drahtlos-Network-Einstellung
- DDNS-Einstellung
- PTZ-Einstellung
- mehrere Geräteeinstellungen
- Benutzer-Einstellung
- Halten
- ONVIF-Einstellung**
- Bewegungserkennung
- Timing-Snap
- Video verdecken
- Bildparameter
- Zurück

# 14. Autom. Bildaufnahme & Videomarkierung

## 1) Erfassung von Bildern auf der SD-Karte und FTP-Upload

Timing-Snap	
SD-KarteSnap-Intervall:	60 Sek <input type="checkbox"/> Bild speichern auf der SD-Karte
FTPSnap-Intervall:	60 Sek <input type="checkbox"/> Bild speichern auf dem FTP-Server <a href="#">FTP-Service-Einstellung</a>

[Gerät-Information](#)  
[Gerät-Uhr einstellen](#)  
[Video-Einstellung](#)  
[Audioeinstellungen](#)  
[Aufnahmeinstellungen](#)  
[Alarm-Einstellung](#)  
[E-Mail-Service-Einstellung](#)  
[FTP-Service-Einstellung](#)  
[System-Log](#)  
[Network-Einstellung](#)  
[Drahtlos-Network-Einstellung](#)  
[DDNS-Einstellung](#)  
[PTZ-Einstellung](#)  
[mehrere Geräteeinstellungen](#)  
[Benutzer-Einstellung](#)  
[Halten](#)  
[ONVIF-Einstellung](#)  
[Bewegungserkennung](#)  
**[Timing-Snap](#)**  
[Video verdecken](#)  
[Bildparameter](#)  
[Zrück](#)

## 2) Wählen Sie den Bildschirmbereich aus (Sie können die Größe des Fensters ändern), klicken Sie auf „Übernehmen“ und es erscheint ein verdunkelter Bildbereich.

Video verdecken

IP Camera2015-11-13 18:41:11



☒ Fenster1  
Farbe: 000000

☐ Fenster2  
Farbe: 000000

☐ Fenster3  
Farbe: 000000

☐ Fenster4  
Farbe: 000000

[Gerät-Information](#)  
[Gerät-Uhr einstellen](#)  
[Video-Einstellung](#)  
[Audioeinstellungen](#)  
[Aufnahmeinstellungen](#)  
[Alarm-Einstellung](#)  
[E-Mail-Service-Einstellung](#)  
[FTP-Service-Einstellung](#)  
[System-Log](#)  
[Network-Einstellung](#)  
[Drahtlos-Network-Einstellung](#)  
[DDNS-Einstellung](#)  
[PTZ-Einstellung](#)  
[mehrere Geräteeinstellungen](#)  
[Benutzer-Einstellung](#)  
[Halten](#)  
[ONVIF-Einstellung](#)  
[Bewegungserkennung](#)  
**[Timing-Snap](#)**  
[Video verdecken](#)  
[Bildparameter](#)  
[Zrück](#)

# 15. Bildeinstellungen

- 1) Klicken Sie auf Übernehmen, um die Helligkeit, Sättigung, Schärfe, Belichtung und den Kontrast einzustellen.
- 2) Klicken Sie auf die Anwendung, um den Belichtungsmodus und die Infrarotbeleuchtung einzustellen.
- 3) Klicken Sie auf die Anwendungen, um die IR-Cut-Werte zu ändern.
- 4) Wenn Sie auf „Standard“ klicken, werden alle Bildeinstellungen auf die Ausgangswerte zurückgesetzt.

**Bild-Einstellung**

17 Camera 2015-11-13 10:54:57

深圳市兴华安科技有限公司  
Shenzhen Wanscam Technology Co., Ltd.

aktuelle Betriebsart: farbigModus

Helligkeit:	<input type="range"/>	50
Sättigung:	<input type="range"/>	120
Kontrast:	<input type="range"/>	50
Schärfe:	<input type="range"/>	60
Licht-Exposition:	<input type="range"/>	64

☒ oben und unten ☒ image links und rechts

☐ WDR-Modus

Belichtungsmodus:

Bildautomatik:

Infrarot-Lichtsteuerung:

IRCut Schaltschwellenwert:  (1-1024, je größer der Wert, desto später Schaltzeit)

&nbsp; Anwenden &nbsp; Abbrechen Default

Gerät-Information  
Gerät-Uhr einstellen  
Video-Einstellung  
Audioeinstellungen  
Aufnahmeeinstellungen  
Alarm-Einstellung  
E-Mail-Service-Einstellung  
FTP-Service-Einstellung  
System-Log  
Network-Einstellung  
Drahtlos-Network-Einstellung  
DDNS-Einstellung  
PTZ-Einstellung  
mehrere Geräteeinstellungen  
Benutzer-Einstellung  
Halten  
ONVIF-Einstellung  
Bewegungserkennung  
Timing-Snap  
Video verdecken  
**Bildparameter**  
Zurück

## FAQ:

### A. Passwort vergessen.

- 1) Kamera zurückstellen. Wenn das Gerät eingeschaltet ist, halten Sie die RÜCKSTELLUNGSTASTE 10 Sekunden lang gedrückt. Die Taste befindet sich an der Unterseite der Kamera. Bei Outdoor-Kameras befindet sich die weiße Rückstellungstaste am Ende des Netzkabels.
- 2) Nach der Rückstellung sind alle Werkseinstellungen wieder hergestellt, und „admin“ ist sowohl Benutzername als auch Passwort.

### B. Kein Video; im Browser erscheint nur ein schwarzer Bildschirm



Hinweis: Falls nach dem Start von OCX ActiveX kein Live-Video vorhanden ist, versuchen Sie, die



ActiveX-Optionen über die IE-Sicherheitseinstellungen zu aktivieren; gehen Sie dafür wie folgt vor:

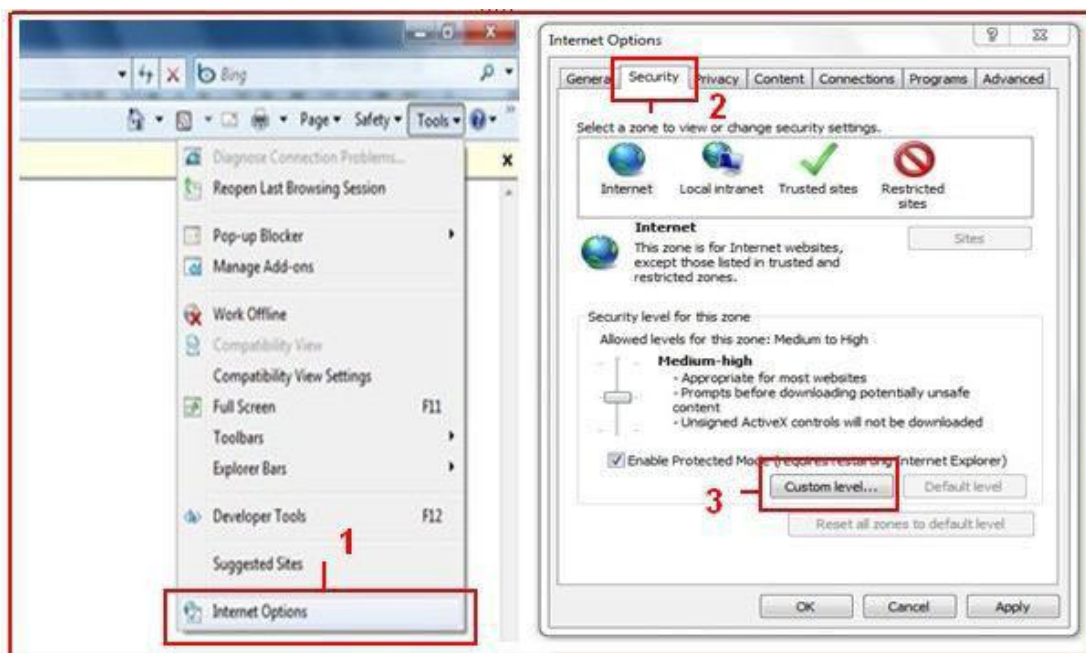
1. Deaktivieren Sie den Firewall Ihres Computers.
2. Ändern Sie die ActiveX-Einstellungen unter „IE“-Browser > „Funktionen“ > „Internetoptionen“ > „Sicherheit“ > „Benutzerdef. Pegel“ > „ActiveX-Steuerung und Plug-Ins“.  
Wählen Sie für alle ActiveX-Optionen die Einstellung „Aktivieren“:

Insbesondere:

Aktivieren: Ungekennzeichnete ActiveX-Steuerungen herunterladen

Aktivieren: Initialisieren und verschriften Sie alle ActiveX-Steuerungen, die nicht als sicher gekennzeichnet sind

Aktivieren: ActiveX-Steuerungen und Plug-Ins starten



a.

